

**LUUMÄKI
SUO-ANTTILA
REIJONKANGAS**

**Kivikautisen asuinpaikan kaivaus
2003**

Timo Jussila

SELÄNALA-RYHMÄ

Sisältö:

Perustiedot	3
Abstrakti	3
Sijaintikartat	4
Kaivaus 2003	5
Kaivauksen työntekijät.....	5
Ympäristö ja maasto.....	6
Kaivaushavainnot	6
1.kerros ja taso.....	7
2.kerros ja taso.....	7
3.kerros ja taso.....	8
Likamaakuopat.....	8
Kulttuurikerros	9
Yhteenveto	10
Yleiskartta.....	11
Vaaitukset.....	12

Kartat

Kartta 1, taso 1	16
Kartta 2, taso 2	17
Kartta 3, taso 3	18
Kartta 4, profiili x 612	19
Kartta 5, profiili y 102 a	20
Kartta 6, profiili y 102 b	21

Valokuvat

Yleiskuvat	21
Tasokuvat	23
Profiilit	24
Työkuvat	37

Perustiedot

- Sijainti:** Luumäki, Suo-Anttilan kylä
kartta 3133 02, x 6753 48, y 3541 87, z 57,4 – 58,4 m mpy.
- Tila :** 2:177, om: Sauli Rinne, Suo-Anttila.
- Johtaja:** Timo Jussila.
- Kaivaus:** 40 m²
- Kenttätyöt:** 28.7. – 3.8.2003.
- Aiemmat löydöt:** KM (ei luetteloitu), Siirpää Pekka ja Ala-Outinen Kari v. 2000, saviastianpaloja, palanutta luuta, kvartsi-iskoksia.
- Löydöt:** Km 34447, palanutta luuta, kvartseja, keramiikkaa, kiviesineitä (kolmen pyheensillan nuolenkärjen katkelmaa, kolme kivikirvestä). Keramiikka Ka I, yksi pala varhaista asbestikeramiikkaa, Ka III, mahdollisesti tekstiilikeramiikkaa (Kiukainen). Keramiikka on hyvin fragmentaarista ja kulunutta, sen tyypittäminen on epävarmaa.
- Rakenteet:** kaksi erillistä kulttuurikerrosta 1-10 cm ja 15-20/25 cm. Likamaakuoppa, nokimaakuoppia, kuopparakenne.

Abstrakti

Kaivauksen suoritti Luumäkeläinen harrastaja-ärkeologiryhmä, ns. Selänalaryhmä. Kaivausta Timo Jussila. Kaivaus suoritettiin seitsemän päivän aikana elokuussa 2003. Paikka sijaitsee Luumäen etelä osassa, Suo-Anttilasta pari kilometriä Luumäen kirkonkylän suuntaan, Uralanjoen itäpuolella 200 m maantien pohjoispuolella. Paikan kohdalla Uralanjoki kulkee kahden mäen välistä, jossa on ollut muinaisjärven kynnys ja sen lasku-uoman suu. Asuinpaikka on sijainnut ns. Selänalan muinaisjärven rannalla.

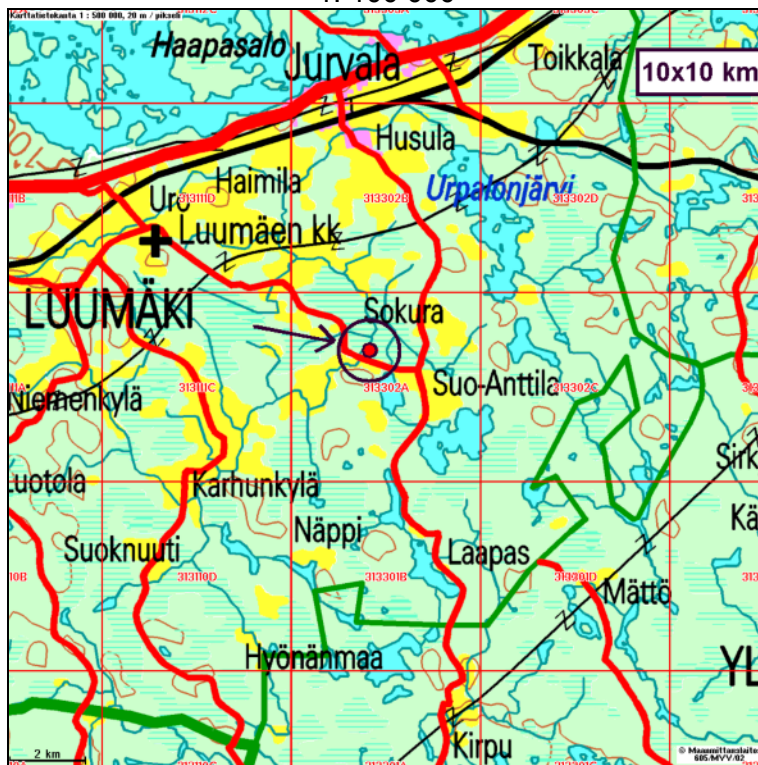
Laikutetusta hakkuuakueasta saatujen pintahavaintojen perusteella asuinpaikka on n. 30 x 30 m laajuinen. Lähistöllä on useita muitakin asuinpaikkoja. Kaivauksella avattiin 40 neliömetrin ala. Kaivaukselta löytynyt keramiikka oli hyvin fragmentaarista ja kulunutta. Keramiikkassa voi erottaa vanhempaa kampakeramiikkaa (ka 1:2) ja kivikauden lopun keramiikkaa (Ka:3 / Pyheensilta ehkä Kiukainenkin). Määritykset ovat kuitenkin epätarkkoja. Keramiikan levinnässä voi karkeasti erottaa horisontaalistratigrafiaa. Muut löydöt olivat kvartsi-iskoksia, esineitä suhteellisen vähän. Kolme Pyheensillan nuolenkärjen katkelmaa, kolme kivikirvestä (osin katkelmallisia). Piitä tuli vain vähän: muutamia iskoksia. Palanutta luuta runsaasti.

Paikalla on vahva kulttuurikerros kallion päällä olevassa 20-30 cm paksussa maapeitteessä. Kaivausalueen laidoilla maapeite oli paksumpi. Kaivausalueella havaittiin kallion kupeessa yksi likakuoppa, yksi mahdollisesti nelisivuinen kuopparakenne, sekä kapea ja pitkä lika-nokimaakuoppa, joka saattaa olla seinän perustan rakenteen jäännös.

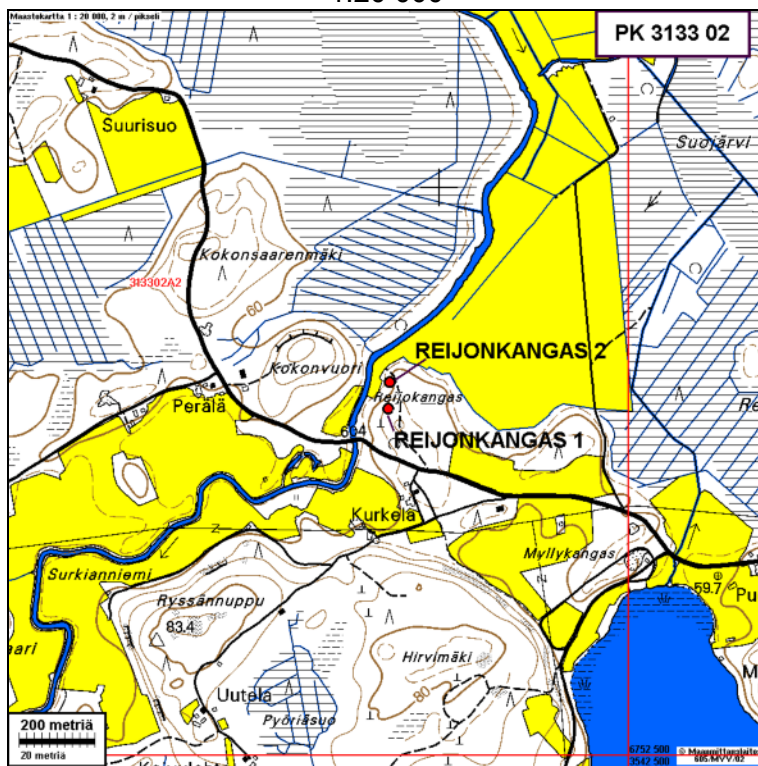
Paikalla on limittäin ainakin kaksi asutusvaihetta: varhaiskampakeraaminen ja kivikauden lopun aikainen vaihe, joka on saattanut joidenkin keramiikian murujen perusteella arvioituna ulottua myös varhaismetallikauden alkuun.

Sijaintikartat

1: 100 000



1:20 000



Kaivaus 2003Kaivauksen työntekijät

Kaivajaina oli paikallisia Luumäkeläisiä harrastaja-arkeologeja, sekä Lappeenrantalaisen Jatuli ry:n jäseniä. Osa kaivajista oli paikalla koko kaivauksen ajan, osa vain puolen päivää tai muutamia päiviä. Lähes kaikki kaivajat olivat aiemmin työskennelleet kaivauksilla. Kaivauksen mittaustöistä vastasi Matti Siiropää, valokuvauksesta Juha Karvonen. Kaivauksen organisoï Pekka Siiropää.

REIJONKANKAAN KAIVAUS 28.7. - 3.8.2003

OSALLISTUJAT :

TIMO JUSSILA
PEKKA SIIROPÄÄ
TAPIO VEIKKANEN
MIKKO KORHONEN
JUHA KARVONEN
PENTTI LAIHO
MATTI SIIROPÄÄ
ERKKI SANTAPUKKI
KARI ALA-ÖUTINEN
PEKKA TAINA
YRJÖ FORSMAN
KIRSTI VEIKKANEN
TED DOTY
HANNES TERÄSVUORI
OTSO HEINONEN
JORMA SVINHUFVUD
HELENA LUURI
TAPIO LOPONEN
SANNA NURKKA
MARTTI SIPARI
ANNE PESU
MIKKO PESU
NIKO PESU
MARTTI SAIRANEN
GÜNES KURKAN
HILKKA HARMAALA
JAAKKO KORHONEN
ANNI WAHLROOS
MIA PESU
JUSSI HIETALA
JUTTA HIETALA
JAANA KLAAYU
HEIDI PÖYRY
MATTI HAKULINEN
SAMI KURKELA
MARJA LUMMUKKA

JUKKA LUOTO
HANNU ILVES
JOEL FORSMAN
ALEKSI SAIRANEN
NIKO PERÄLÄ
JUKKA PERÄLÄ
REIJO JÄRVINEN
EVA NIEMI
MIISA JÄRVINEN
SOILE KÄRHÄ
ERKKI HÄMÄLÄINEN
JAANA LILJA
MIA SIIROPÄÄ
RITVA HUJALA
URHO SIIROPÄÄ

MAANOMISTAJA :
SAULI RINNE

Ympäristö ja maasto

Paikka sijaitsee 200 m Luumäen kk – Suo-Anttila maantien pohjoispuolella, Urpalanjoen itäpuolella. Paikan kohdalla *Urpalanjoki* kulkee kahden mäen välistä. Nykyisen maantiesillan kohdalla on ollut pieni koskipaikka ja muinaisen järven kynnyks. Asuinpaikka on muinaisen lyhyen lasku-uoman suussa. Asuinpaikan pohjoispuolella aukeaa laaja *Niitniemensuo*, joka on nyt raivattu suurimmaksi osaksi pelloksi. Tämä suoalue lienee ollut järvenä lähes koko kivikauden ajan ja ehkä vielä rautakaudellakin. Suo on nyt asuinpaikan kohdalla n. 56 m tasolla ja joen uoma on vielä tätäkin alempana.

Asuinpaikan kohdalla suosta (nyt joenrantapelto) nousee jyrkästi moreenipeitteinen mäki, jonka pohjoisosassa on matalampi laaja tasanne, mäen noustessa edelleen etelässä. Asuinpaikka on tämän tasanteen länsireunalla ja osin jokisuohon laskevalla rinteellä n. 57,5 – 59 m korkeustasoilla. Mäen harjalla kaivetusta asuinpaikasta n. 100 m etelään, n. 65 m korkeudella on havaittu metsänlaikutusvaoissa kvartseja. Nyt kaivetun asuinpaikan kohdalla kvartseja ja keramiikan siruja on havaittu metsänlaikutusvaoissa n. 30 x 30 m alalla. Kauempana lännessä samalla tasanteella on havaittu muutamia kvartseja. Asuinpaikan kohdalla, jokiuoman vasta- eli länsirannalla on havaittu kivikautisen asuinpaikan merkkejä. Alueella on siis useita asuinpaikkakohtia eri korkeustasoilla muinaisen Selänalan-järven rannoilla. Muinaisjärven vaiheita on selvittänyt Lappeenrantalainen geologi FL Matti Hakulinen.

Alueen **maaperä** on hiekkamoreeni. Kaivausalueen tienoilla moreeni on varsin kivistä, rapakivisorainen – moroa sisältävä. Kaivauksessa kävi ilmi, että kallio on varsin lähellä pintaa ainakin muinaisjärven alimman rantatöyrään tasolla, moreenipeitteen ollessa paikoin vain muutaman kymmenen senttiä paksu. Avokalliota ei kuitenkaan ole missään näkyvissä.

Kasvillisuus on alueella ollut havupuuvaltainen metsä, osin kuusta, pääosin mäntyä. Koko alue – jokisuun itäpuoleinen mäki – on hakattu pari vuotta sitten. Maaperä on laikutettu, jolloin isojakin kantoja on noussut irti maasta. Kaivausaikana kasvillisuus oli hyvin vähäistä: jokunen siemenpuu ja aluskasvillisuutena kituista heinä- ja varpukasvillisuutta.

Alue on maanomistajan kertoman mukaan ollut aina metsää, rakentamaton ja maaperältään muokkaamaton. Viime sodan aikana kesällä 1944 oli alueella saksalaisen Greif-divisioonan **hevoshaka** ja huoltoyksiköiden leiri. Kun aluetta käytiin Martti Siparin toimesta metallinpaljastimella läpi, löytyi sieltä mm. ”oudon mallisia” hevosenkengännauloja (jotka sittemmin todettiin Wehrmachtin tyyppisiksi), rautalangan pätkiä ym. rautarojua. Metallinpaljastimella löytyi myös 1930-luvun alkuun ajoitettuja sotilaskiväärin hylsyjä, jotka selittyivät sillä, että alueella on maanomistajan kertoman mukaan paikallinen suojeluskunta pitänyt sotaharjoituksia.

Kaivaushavainnot

Koko kaivauksen ajan vallitsi kuiva ja sateeton helle, lämpötilan noustessa päivittäin 28-30 asteeseen. Taivas oli kaivauksen ajan lähes pilvetön ja hakkuuaukea varjoton, mikä haittasi jonkun verran tasojen valokuvausta. Kuvausten ajaksi tasot ja profiilit kostutettiin vesisumuttimella, mutta ne pyrkivät kuivumaan sitä mukaa toisesta päästä.

Kaivausalueeksi valittiin aivan töyrään ääreltä kohta, jossa laikutusvaoissa oli havaittu kvartseja sekä keramiikan muruja ja joka oli pinnalta havainnoiden vähälohkareinen ja – kantoinen. Kaivausalueen halki N-S suunnassa kulki kaksi metsänlaikutusvakoja, joten pintamaa ei ollut alkuperäisessä asussaan ja tasossaan. Laikutus oli kuitenkin kaivauksen kohdalla ollut

hyvin pinnallinen, lähinnä turvekerros rikottu ja turvepaakkuja levitetty ja kasattu vakojen laidoille. Pienempiä kantoja oli repeytynyt kokonaan irti.

Kaivausalueen koordinaatisto laadittiin töyrään suuntaiseksi. Kaivauskoordinaatisto on suunnassa 350/360 astetta neula, x-koordinaattien kasvaessa pohjoiseen (suuntaan 350 astetta) ja y-koordinaattien itään (suuntaan 80 astetta). Kaivausalueen lounaiskulmassa on koordinaattipiste x 600 y 100. Kaivausalueelle koordinaatisto merkittiin 2 m välein paaluilla. Kaivausalue oli kooltaan 40 neliömetriä.

Löydöt otettiin talteen metrin ruuduissa, siten että löydön koordinaatti osoittaa ko. neliömetrin kokoisen ruudun lounaiskulman.

Kaivaus suoritettiin ns. normaalina **tasokaivauksena**, jossa kaivauskerroksen paksuutena pyrittiin pitämään n. 10 cm. Turvekerros (sikäli kuin sitä oli) poistettiin. Mineraalimaan pinta oli 0-taso, sen alla 1. kerros, jonka alla 1. taso jne. Kaikkiaan kaivettiin kolme kerrosta. Sen lisäksi kaivettiin muutoin pääosin puhtaan 3. tason alapuolelle ulottuvat likakuopat ja nokimaaläikät muodossaan pois.

1.kerros ja taso

1. kerros oli kauttaaltaan hiilen ja noen sekainen, vaalean podsolimaannoksen A-kerroksen ja ruskean B-kerroksen läikittämä. Maannoksen pintaosista on vaikea erottaa luontaisen noen ja maannoksen oman värjäytymisen seasta ihmisperäisiä ilmiöitä. Muutama pieni vahva ja yhtenäinen nokimaa-läikkä kuitenkin vaikuttivat epäluontaisilta ja ne erottuivat selkeämpinä mutta vaikeasti rajattavine ilmiöinä sekoittuneesta pintamaasta. Alueen eteläosassa y-linjan 102 (eli itäseinämän) tuntumassa oli selvästi vahvempi ja tummempi maan nokisuus ja värjäytyminen. Toinen em. kaltainen alue hahmottui aivan kaivausalueen koilliskulmaan. Huomiota kiinnitti myös isompien kivien vähyys muutoin kivisessä ympäristössä. Kiviä oli pintamaassa enemmän alueen eteläosassa – matalimmalla kaivauksen alalla.

Löytöjä alkoi tulla heti turpeen alta, koko kaivauksen alalta. Vähälöytöisiä kohtia 1. kerroksessa oli alueen koilliskulma ja luoteisin ruutu (611/100). Löydöt olivat pääosin kvartseja sekä jonkinverran palanutta luuta (alueen keskeltä x linjan 604 pohjoispuolelta ja y-linjan 104 länsipuolelta). Keramiikan muruja löytyi muutamia samalta alueelta kuin luitakin.

2.kerros ja taso

Toisessa kerroksessa oli selvästi erotettava vahva ja nokinen, yhtenäinen likamaa koko kaivauksen alalla lukuunottamatta eteläisintä osaa (noin x602:sta etelään) sekä luoteiskulmaa, jossa maaperä oli rapakivisorainen. Tämä luoteiskulman rapakivisoraa-alue käsitti ruudun 611/100, ja se ulottui hieman sen ulkopuolelle. Ruudusta tuli kyllä löytöjä (kvartseja ja luuta) mutta vähemmän kuin muualta. Kyseessä lienee paikalleen hajonnut rapakivilohkare. Hajoaminen on tapahtunut jo ennen asutuksen alkua. Moroon ei likamaa ”tartu kiinni”.

2. tasossa likamaa-alue rajautui jyrkästi ja selvästi hieman x linjan 602 eteläpuolelle, eteläpuolen ollessa puhdas. Onko paikalla ollut seinä? Likamaa-alue oli vahvuudeltaan kaksijakoinen, erittäin vahvan lika-nokimaan rajautuessa alueen keskelle, jossa ruudussa 604/100 tuli esiin kalliopohja.

Löytöjä tuli runsaasti (keramiikkaa, luuta, kvartseja) alueen keskiosasta ja myös koilliskulmasta. Vähälöytöisiä olivat eteläpään ruudut 600-602/100, joista kustakin tuli vain muutama kvartsi-

iskos. Muuta aluetta vähälöytöisempiä olivat myös ruudut 609-610/104-105 alueen itäosassa, sekä aiemmin mainittu moroalue. Löydöistä ja niiden levinnästä sai jo tässä vaiheessa sen karkean vaikutelman, että ne – lähinnä keramiikkatyyppien osalta – jakautuisivat kahteen osaan rajan kulkiessa (hyvin karkeasti) viistoon alueen itäosan halki ruudusta 611/102 ruutuun 608/104. Itäosassa oli nuoremmalta vaikuttavaa keramiikkaa kun taas länsi ja eteläosassa vanhempaa (ks. luku yhteenveto). Alueen koilliskulmasta löytyi pari pyheensillan nuolenkärjen katkelmaa. edellisessä luvussa mainittu vähäkivisyys ”normalisoitui”, joskin kivisyys vaikutti ylipäättään vähäiseltä, verrattuna muualta alueelta, metsänlaikutusvaoista tehtyihin pintahavaintoihin.

3.kerros ja taso

Kolmannessa kerroksessa keskialueen likamaa jatkui vahvana ja nokisena sen alta paljastuneeseen peruskallioon asti. Kalliopinta laskee jyrkästi etelässä noin x linjalta 605 etelään, laskien 3. tason alapuolelle. Em. linjan pohjoispuolella kallio on tasainen laskien hyvin loivasti pohjoiseen. Kalliopaljastuman eteläpäässä ollut n. 10 cm syvä ja kapea rako oli lika-nokimaan täyttämä ja raossa oli myös löytöjä (kvartseja ja luuta). Kalliorako vaikutti kuitenkin täysin luontaiselta, eikä siinä voinut havaita merkkejä työstämisestä. Vahva likamaa jatkui (alempana – matalammalla korkeustasolla) kallion eteläpuolella katketen jyrkästi ja selvästi – samoin kuin 2. tasossakin – x linjan 602 eteläpuolelta. Lika-nokimaa jatkui kallion eteläpuolella 3. tason alapuolelle n. viiden sentin syvyydelle tasosta. Huomiota kiinnitti myös eteläpuolisen likamaan reunalla sen länsiosassa ollut kivikko. Siinä ei havaittu kuitenkaan mitään rakenteellisuutta. Kallion kupeessa, likamaa-alueen laidalla havaittiin likakuoppa (ks. luku likakuopat).

Kalliopaljastuma kaivettiin esiin x-linjalle 609 saakka, minkä jälkeen kallio laski lika-nokimaiden ja -läikkien alapuolelle. Kallion pohjoispuolella tuli 3. tasossa esiin puhdas pohjamaa, jossa oli muutama, vain pari senttiä tason alapuolelle ulottuva likamaaläikkä (pohjoisosan eteläosassa), sekä kolme laajempaa lika-nokimaaläikkää, joista koilliskulmassa oleva lienee likakuoppa.

Löytöjä tuli runsasti kalliopaljastuman alueelta (missä vahvin likamaa) aina kallion pintaan asti. Kallion eteläpuolinen alue oli vähälöytöinen, eteläisimmät ruudut (600/100, 600/101, 601/100, 602/100 missä em. kivikko) olivat löydöttömiä. Luoteiskulman moro-alue oli jo heti 2. tason alapuolelta löydötön, eikä sitä kaivettu tasona samaan syvyyteen kuin muu-alue, vaan pöyhittiin karkeasti. Arvelu löytöjen jakauman kaksijakoisuudesta vahvistui, niin että kaivausalueen koillisosa vaikutti nuoremmalla keramiikan alueelta. Löytöjen määrä oli vähäisempi ruuduissa x-linjalla 609 (mm. ruudusta 609/105 vain pari kvartseja ja luuta). Tätä kirjoitettaessa löytömateriaalia ei ole vielä syvällisesti analysoitu.

Likamaakuopat

Puhtaan pohjamaan ympäröimät, kolmannen tason alapuolelle ulottuvat likamaaläikät kaivettiin lopuksi muodossaan pois.

Alueen eteläosassa, kallion kupeessa pääosin ruudussa 602/101 oleva likamaakuoppa ulottui itäprofiiliin kaivamattomalle alalle ja siitä tuli esille arviolta 2/3. Kuopasta tuli löytöjä lähes sen pohjaan asti: palanutta luuta ja keramiikan murusia. Kuoppa on kaivettu aivan kallion kupeseen, sen pohjassa tuli esiin laskeva kallioseinä. Heti kuopan eteläpuolella on puhdas maa. Kuoppa oli halkaisialtaan n. 1,2 metriä, kaventuen hieman pohjaan.

Alueen koilliskulmassa, ruudussa 611/105 paljastui arviolta runsas neljännes aluksi likakuopalta vaikuttaneesta pyöreästä tai nelisivuisesta rakenteesta, lopun rakenteesta

jäädessä kaivausalueen pohjois- ja itäpuolelle (ks. profiilipiirros x 612). Rakenne on profiilista katsottuna maljamainen, tasosta katsottuna nelisivuinen, pyörein kulmin. Rakenteen profiili on mielenkiintoinen. Sen maljamaisessa pohjassa on ohut ja vahva lika-nokimaakerros. Tämän päällä on länsireunalla paksu vaalean ja tasarakeisen hienon hiekan kerros, joka ei voine olla luonnollinen! Sen yläpuolella on toinen vahva likakerros joka ulottuu kuopan keskellä lähes sen pohjaan, kuitenkin niin, että sen ja alemman likakerroksen välillä on selkeä ero. Rakenteen alalta löytyi kolme Pyheensillan nuolenkärjen katkelmaa (kaikki mitä kaivaukselta löytyi). Rakenteen ala oli 2-3. kerroksessa runsaslöytöinen. Rakenteen funktio jäi epäselväksi.

Alueen pohjoisosassa ulottui 3. tason ja ympäröivän puhtaan maan alapuolelle kaksi nokiläiskien täplittämä vahvan likamaan aluetta. Näitä likamaaläikkä yhdisti ohuempi heikomman likamaan ala. Läntisempi likamaa oli pitkulainen: noin kolme metriä pitkä ja 1,5 – 1 m leveä, ulottuen syvimmillään n. 20 cm 2. tason alapuolelle. Tämän likamaan alalta oli aiemmin 3. kerroksesta löytynyt kaksi kivikirvestä (ruutua tarkemmin paikantamattomasti). Toinen, itäisempi likamaaläikkä oli muodoltaan ”epämääräisen pyöreähkö” (ks. tasokartta 3). Löytöjä kolmannen tason alapuolelta näistä likaläikistä tuli vain vähän. Kirveslöydöt yhdistettynä pitkulaiseen likakuoppaan herättivät ajatuksen, että kyseessä saataisi olla hauta. Valitettavasti kyseiset läikät kaivettiin pois viimeisen kaivauspäivän jo hieman rauenneessa ja kiireisessä tunnelmassa, joten jälkikäteen tarkasteltaessa niiden kaivaus ja dokumentointi olisi voitu suorittaa toisin kuin tehtiin. Muodon lisäksi, mitään muuta hautaan viittaavaa en kuitenkaan olisi valmis näkemään näissä kuopissa. Kuoppien pohjat olivat epätasaiset ja likamaa niissä oli vahvasti nokiläikikäs, mikä tuntuu oudolta jos kyseessä olisi hautaus.

Oma kantani on tällä hetkellä se, että pohjoisosan pitkänomainen syväle ulottuva likamaa (likakuopat) saataisi olla jäännös seinärakenteesta – sen perustuksesta. Seinän olemassaoloon viittaa myös eteläosan likamaan ja löytöjen jyrkkä raja. Pohjoisosassa mahdollinen seinärakenne ja likamaan raja olisi sitten sekoittunut myöhempään asutusvaiheeseen, jolloin samanlaista selvää likamaan ja löytöjen rajausta ei voi havaita kuin eteläpäässä. Löytömateriaalin tarkempi analysointi saataisi antaa lisätietoa tähän kysymykseen. Jälleen kerran korostuu tarve ottaa kaivauksella löydöt talteen sentilleen, ruututarkkuuden ollessa riittämätön seinän paikantamiseksi ja rakenteiden selvittämiseksi.

Kulttuurikerros

Kallion päällä havaittiin selvä kaksinkertainen likamaakerros: kaksi n. 10 cm paksua vahvan likamaan patjaa päällekkäin ja niitä erottamassa heikomman likamaan kerros. Kyseessä lienee stratigrafinen ilmiö, mihin viittaa keramiikan eri aikaiset tyypit – kaksi eriaikaista ja eri asutusvaiheeseen liittyvää kulttuurikerrosta. Ei voi jättää pois laskuista 20-30 cm paksun maakerroksen alla olevan kalliopinnan vaikutusta kulttuurikerroksen syntymiseen. Kyseessä saattaa olla myös saman kulttuurikerroksen luontainen kahtiajakautuminen: ”normaali” pinnempi likaakerros on orginaalilikamaa, josta on huuhtoutunut ja huuhtoutuu edelleen värjävää ainesta ja nokea alaspäin ja se rikastuu kallion pintaan muodostaen sinne alati paksunevan alemman sekundaarisen likamaakerroksen. Olen taipuvainen kallistumaan jälkimmäiselle kannalle kaksinkertaisen kulttuurikerroksen selittämiseksi tällä paikalla. Löytöjen perusteella – alustavasti tarkasteltuna – paikalla voisi ehkä erottaa heikon vertikaalishartigrafian ja selvemmän horisontaalisen startigrafian.

Asutuksen aikana kallio ei ole ollut näkyvässä, vaan on asuttu ”maan pinnalla”. Syvemmillä olevasta kalliosta lienee oltu tietoisia, kun likakuoppa on kaivettu aivan kallion kupeeseen, niin että kalliopinta on sen pohjassa osin näkyvässä.

Yhteenveto

Keramiikka oli hyvin fragmentaarista ja kulunutta, suurimpien palojen ollessa kokoluokkaa 5 x 4 cm. Keramiikkassa voi erottaa vanhempaa kampakeramiikkaa (ka 1:2) ja kivikauden lopun keramiikkaa (Ka:3 / Pyheensilta ehkä Kiukainenkin). Määritykset ovat kuitenkin epätarkkoja. Joissain paloissa osa tarkastelijoista näkee selvää tekstiilipainannetta, itse pitäisin niitä heikkoina kampaleimoina, mutta en halua kokonaan kiistää tekstiilipainanteen mahdollisuutta. Keramiikan levinnässä voi karkeasti erottaa horisontaalistratigrafiaa.

Muut löydöt olivat kvartsi-iskoksia, esineitä suhteellisen vähän. Kolme Pyheensillan nuolenkärjen katkelmaa, kolme kivikirvestä (osin katkelmallisia). Piitä tuli vain vähän: muutamia iskoksia. Palanutta luuta runsaasti.

Paikalla on vahva kulttuurikerros kallion päällä, 20-30 cm paksussa maapeitteessä. Kaivausalueella havaittiin kallion kupeessa yksi likakuoppa, yksi mahdollisesti nelisivuinen kuopparakenne, sekä kapea ja pitkä lika-nokimaakuoppa, joka saattaa olla seinän perustan rakenteen jäännöksiä.

Paikalla on limittäin ainakin kaksi asutusvaihetta: varhaiskampakeraaminen ja kivikauden lopun aikainen vaihe.

Paikan tutkimusta on aikomus jatkaa tulevina vuosina.

Espoo 23.4.2004

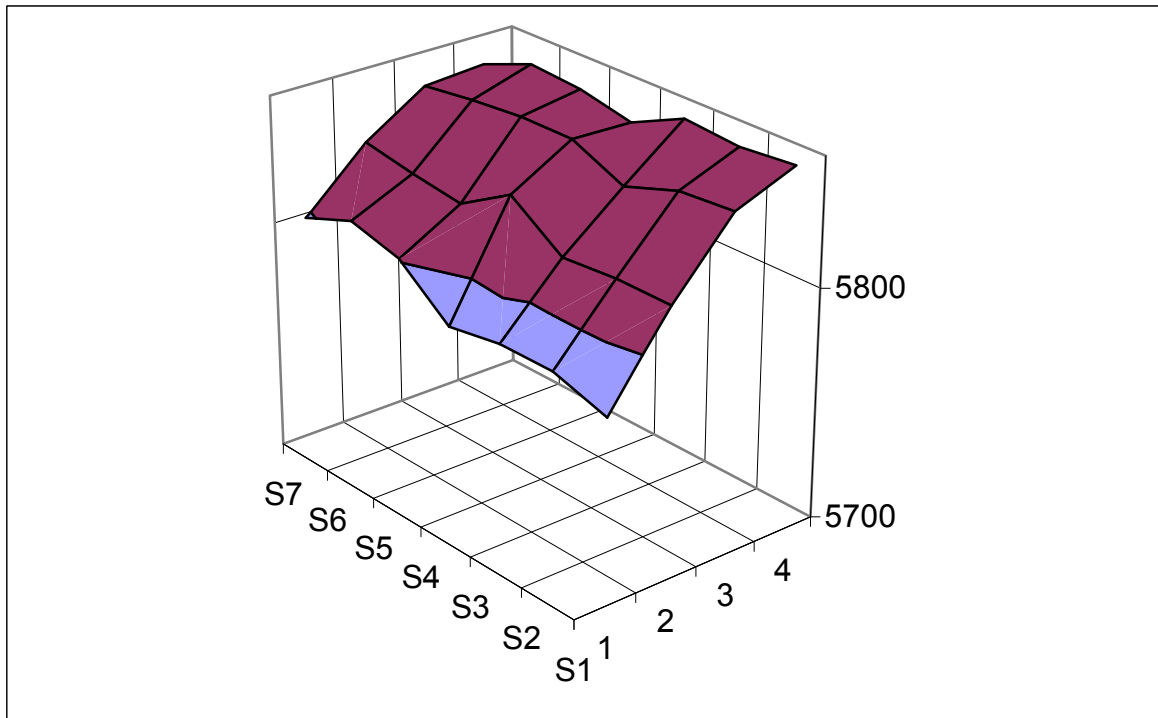
Timo Jussila

Yleiskartta

Vaaitukset

Luumäki Reijonkangas 2003							
Vaaitukset						Turpeenpinta	
Putken korkeus	5925cm mpy						
luku	600	602	604	606	608	610	612
100	145	138	138	142	124	118	127
102	109	109	111	95	109	106	102
104	80	82	90	80	80	82	85
106	67	72	67	81	76	74	83
cm mpy	600	602	604	606	608	610	612
100	5780	5787	5787	5783	5801	5807	5798
102	5816	5816	5814	5830	5816	5819	5823
104	5845	5843	5835	5845	5845	5843	5840
106	5858	5853	5858	5844	5849	5851	5842

Luumäki Reijonkangas 2003							
Vaaitukset						Taso 0	
Putken korkeus	5925cm mpy						
luku	600	602	604	606	608	610	612
100	148	145	144	144	127	116	129
102	118	119	123	113	110	109	108
104					94	95	99
106					86	88	93
cm mpy	600	602	604	606	608	610	612
100	5777	5780	5781	5781	5798	5809	5796
102	5807	5806	5802	5812	5815	5816	5817
104					5831	5830	5826
106					5839	5837	5832



Pinnan korkeusmalli, katsotaan lounaasta luoteeseen.

Luumäki Reijonkangas 2003							
Vaaitukset							TASO 1
Putken korkeus	5925cm mpy						
luku	600	602	604	606	608	610	612
100	156	154	148	144	133	125	131
102	130	133	130	123	122	113	116
104					102	105	106
106					94	95	97
cm mpy	600	602	604	606	608	610	612
100	5769	5771	5777	5781	5792	5800	5794
102	5795	5792	5795	5802	5803	5812	5809
104					5823	5820	5819
106					5831	5830	5828
Kerroksen 1 paksuus (tasojen 0-1 välissä)							
cm	600	602	604	606	608	610	612
100	8	9	4	0	6	9	2
102	12	14	7	10	12	4	8
104					8	10	7
106					8	7	4

Luumäki Reijonkangas 2003							
Vaaitukset					TASO 2		
Putken korkeus		5925cm mpy					
vluku	600	602	604	606	608	610	612
100	161	165	162	151	139	137	140
102	142	145	142	135	137	125	129
104					113	112	116
106					101	106	114
cm mpy	600	602	604	606	608	610	612
100	5764	5760	5763	5774	5786	5788	5785
102	5783	5780	5783	5790	5788	5800	5796
104					5812	5813	5809
106					5824	5819	5811
Kerroksen 2 paksuus (tasojen 1-2 välissä)							
cm	600	602	604	606	608	610	612
100	5	11	14	7	6	12	9
102	12	12	12	12	15	12	13
104					11	7	10
106					7	11	17
Tason 2 syvyys mineraalimaan pinnasta							
cm	600	602	604	606	608	610	612
100	13	20	18	7	12	21	11
102	24	26	19	22	27	16	21
104					19	17	17
106					15	18	21

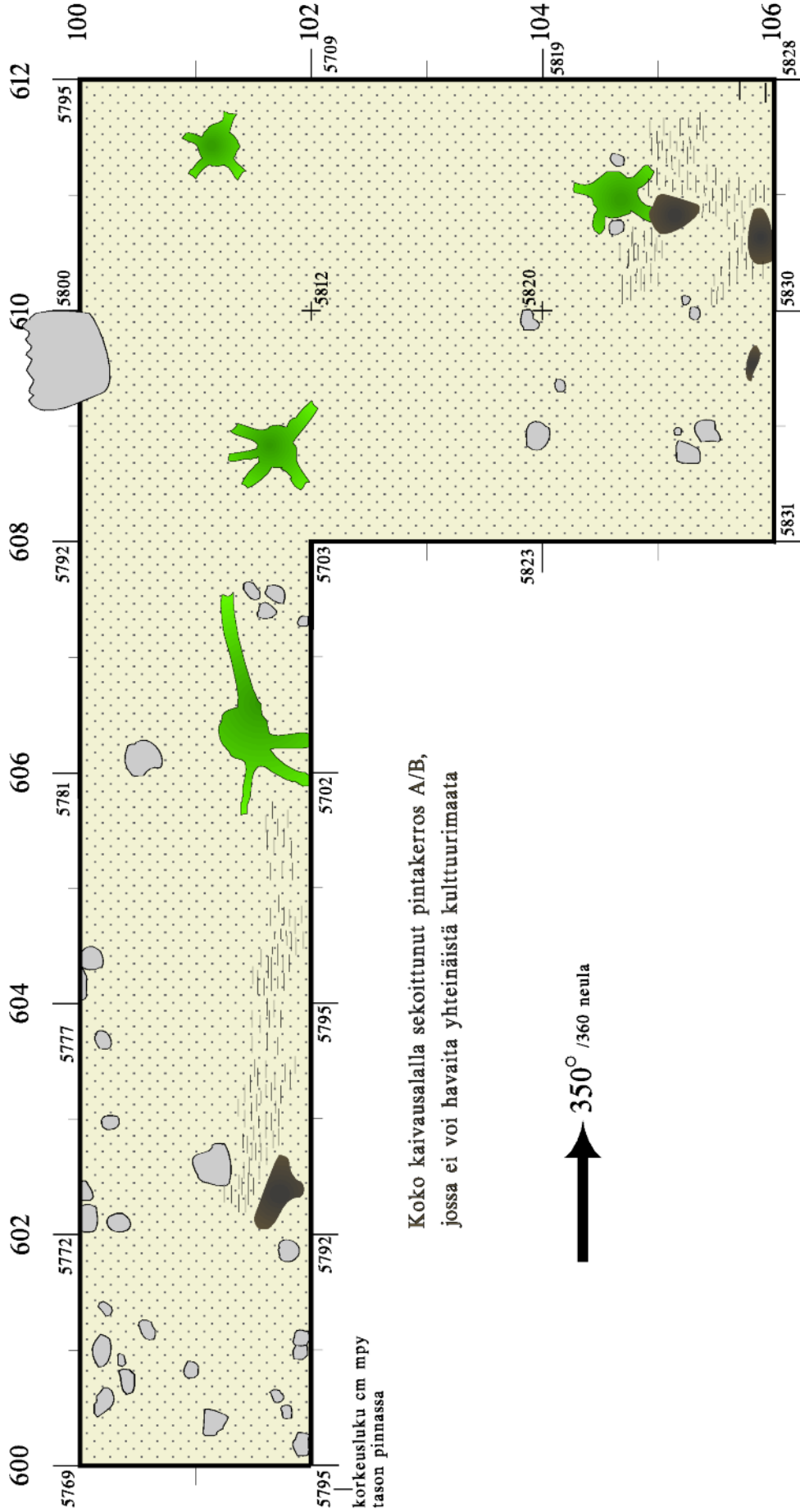
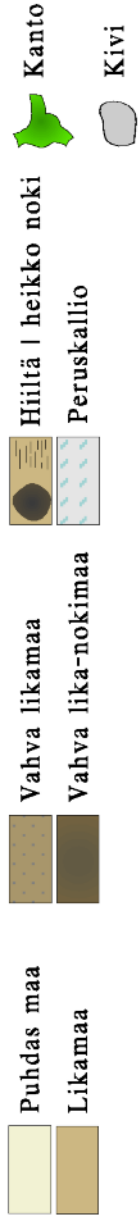
Luumäki Reijonkangas 2003							
Vaaitukset					TASO 3		
Putken korkeus		5925cm mpy					
vluku	600	602	604	606	608	610	612
100	169	175	171	151	156	146	140
102	146	157	143	151	154	136	139
104					124	124	127
106					110	118	122
cm mpy	600	602	604	606	608	610	612
100	5756	5750	5754	5774	5769	5779	5785
102	5779	5768	5782	5774	5771	5789	5786
104	5845	5843	5835	5845	5801	5801	5798
106	5858	5853	5858	5844	5815	5807	5803
Kerroksen 3 paksuus (tasojen 2-3 välissä)							
cm	600	602	604	606	608	610	612
100	8	10	9	0	17	9	0
102	4	12	1	16	17	11	10
104					11	12	11
106					9	12	8
Tason 3 syvyys mineraalimaan pinnasta							
cm	600	602	604	606	608	610	612
100	21	30	27	7	29	30	11
102	28	38	20	38	44	27	31
104					30	29	28
106					24	30	29

Kartta 1, taso 1

Luumäki Reijonkangas

T. Jussila 2003

1: 50 1 m Taso 1



Koko kaivausalalla sekoittunut pintakerros A/B,
jossa ei voi havaita yhtenäistä kulttuurimaata

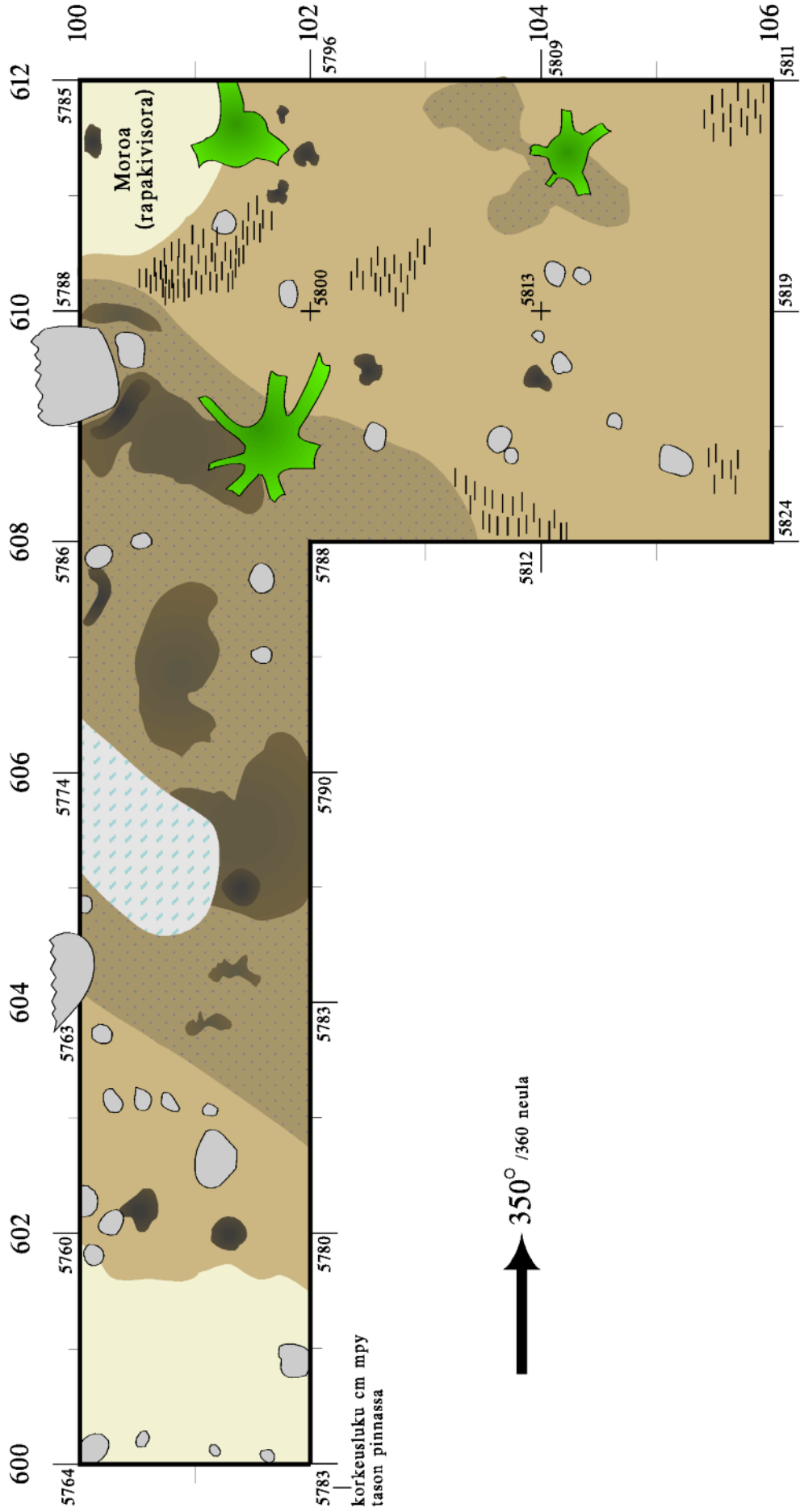
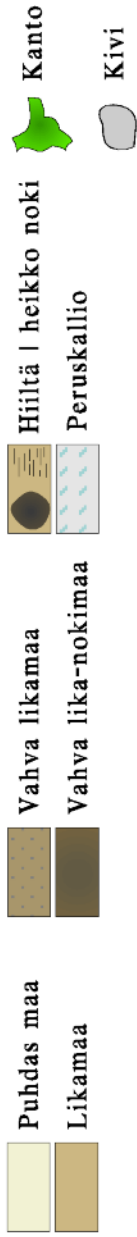
350° /360 neula

korkeusluku cm mpy
tason pinnassa

Kartta 2, taso 2

Luumäki Reijonkangas
 T. Jussila 2003

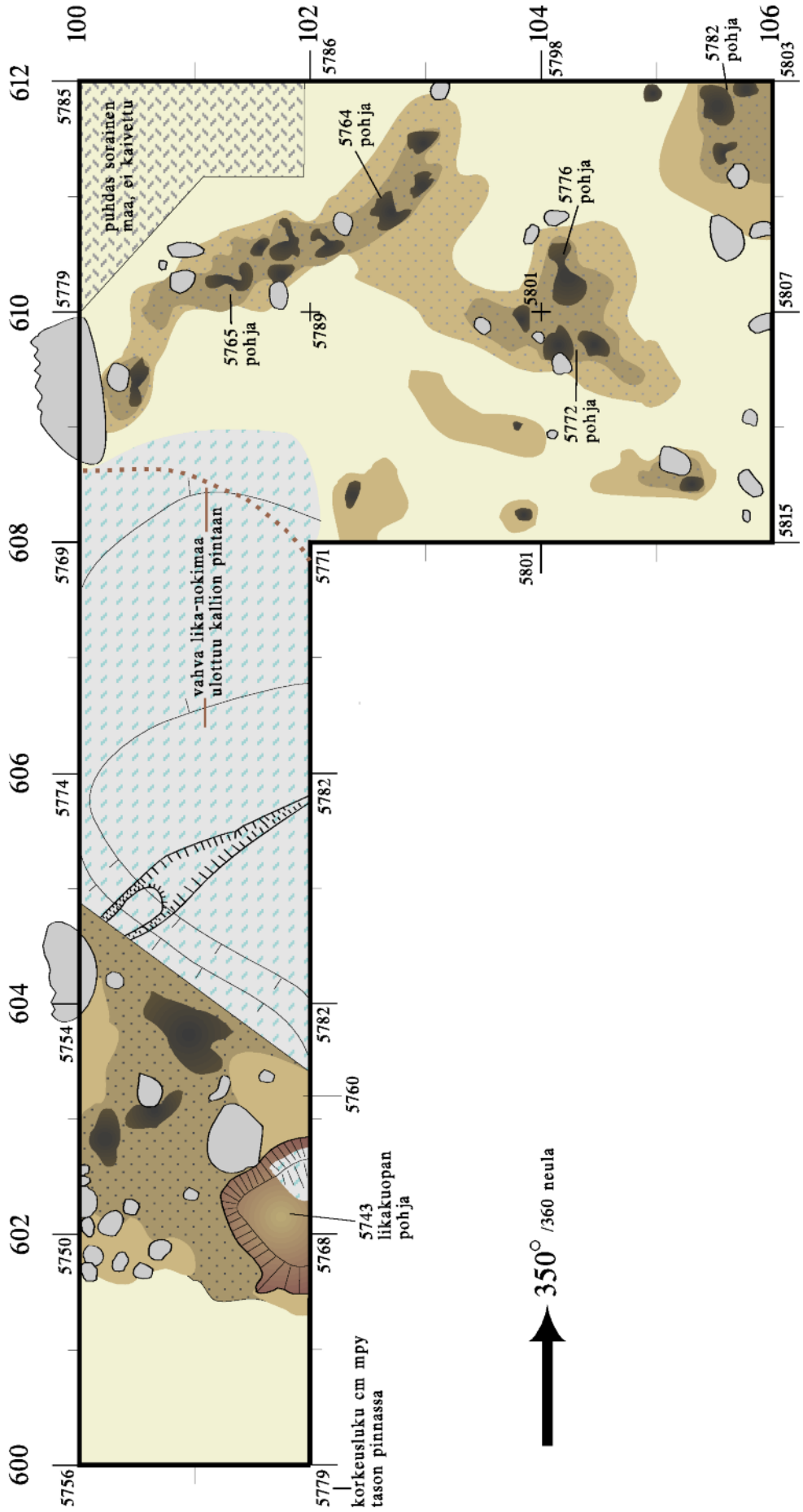
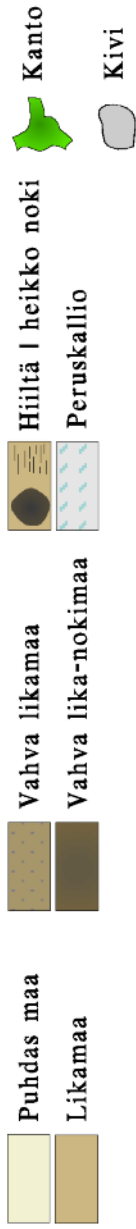
1: 50 1 m Taso 2



Kartta 3, taso 3

Luumäki Reijonkangas
 T. Jussila 2003

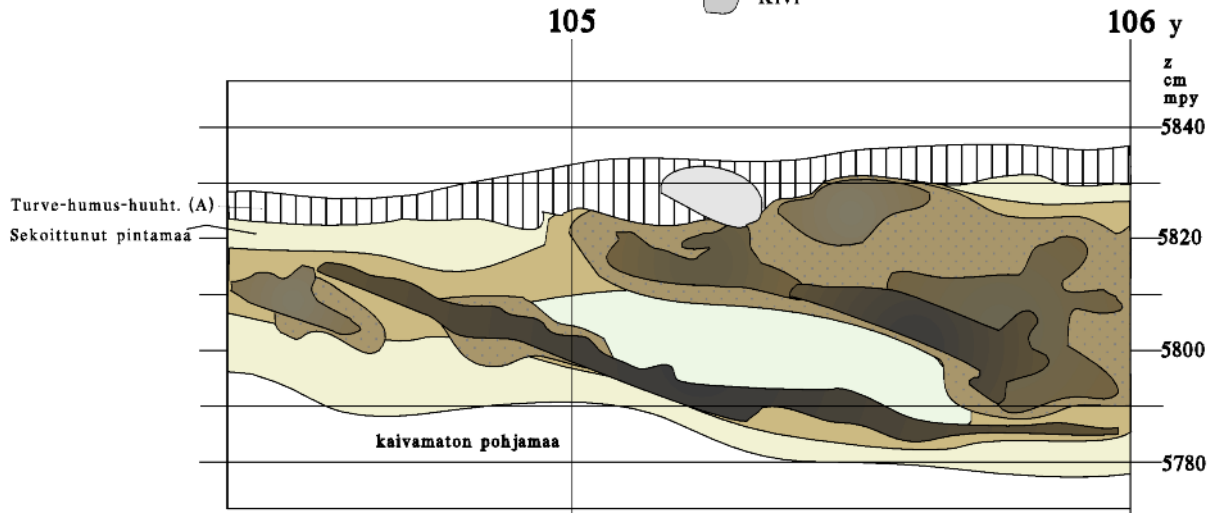
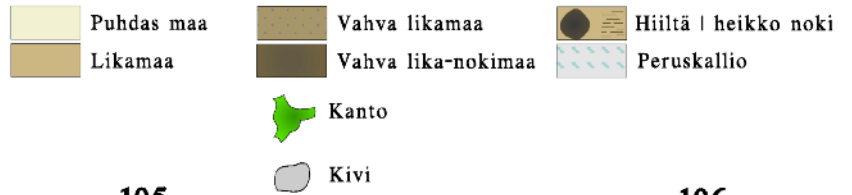
1: 50 1 m Taso 3



Kartta 4, profiili x 612

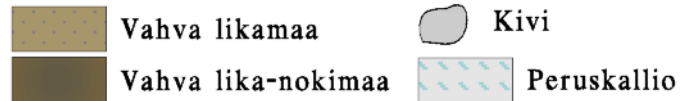

Luumäki Reijonkangas

T. Jussila 2003

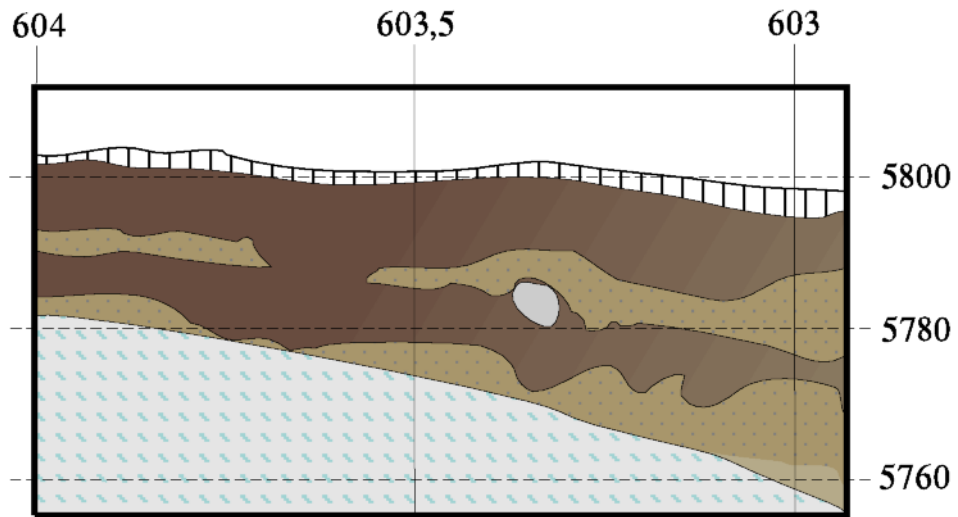
Profiili x 612
(pohjoisseinän itäpäätä)1: 10 **Kartta 5, profiili y 102 a**

Luumäki Reijonkangas

T. Jussila 2003

1: 10 

Itäprofiili y 102, x 604-603

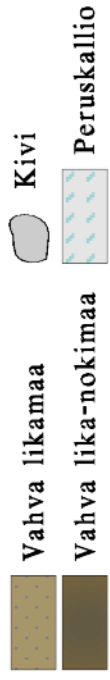


Kartta 6, profiili y 102 b

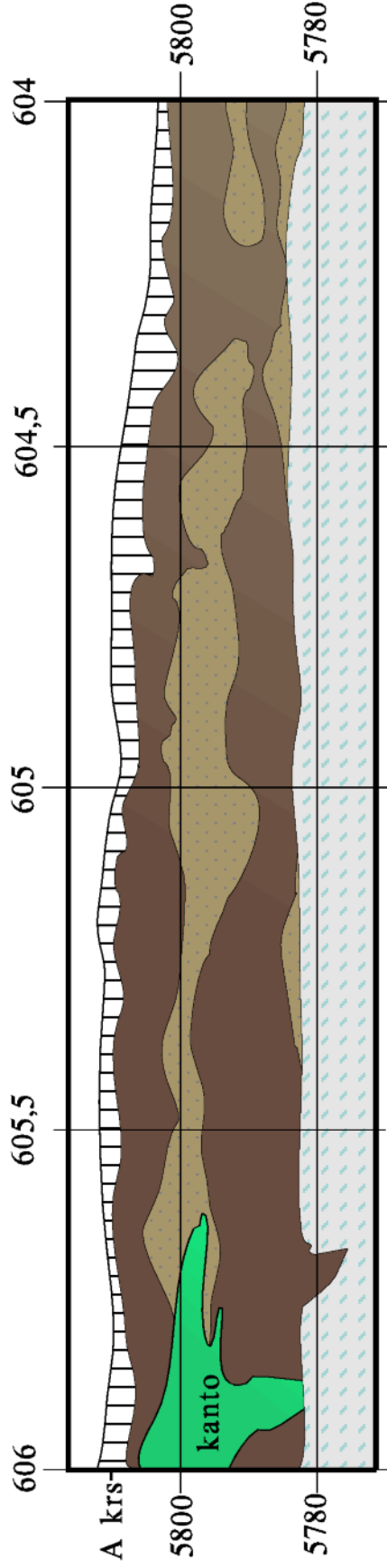
Luumäki Reijonkangas

T. Jussila 2003

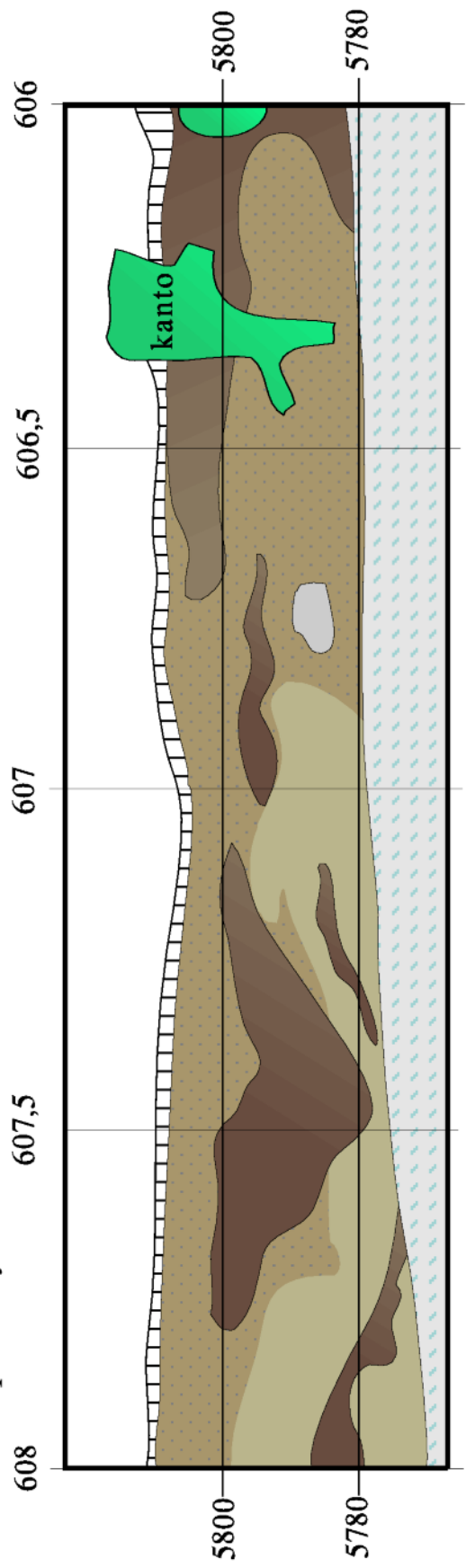
Itäprofiili y 102, x 606-604



1: 10 20 cm



Itäprofiili y 102, x 608-606



Valokuvat

Yleiskuvat

Vas. panoraamakuva pohjoiseen kohti kaivausalueetta. Taustalla Urpalanjokilaakso. Edustalla mäen päällä Reijonkangas 2 asuinpaikka. Oik. kuvattu itään mäen juurelta kaivauspaikalle.



Yleiskuva pohjois-luoteeseen. Kaivauspaikka teltan vas.puolella, missä kaksi miestä.



Kuvattu itään, kaivauspaikan suuntaan Urpalanjoen länsirannalta. Kaivaus teltan oik.puolella.



Tasokuvat

Taso 0, mineraalimaan pinta. Kuvattu etelään.



Taso 1, koillispää, länteen. Sekainen pintakerros, jossa hiiltä A-kerroksessa (ainakin osin luontaista), paikoin maannoksen B-kerros näkyvissä.



Taso 1, eteläpää, pohjoiseen. Musta maa sekoittunutta pintaa, joka myöhemmin osoittautui kulttuurikerroksen pinnaksi. Eteläpäässä jo esillä maannoksen B-kerros (vaal. ruskea maa)



Taso 1, eteläpää, itään.



2. kerrosta (tasojen 1.2 välissä) kaivetaan. Kuvattu etelään.



Taso 2 puhdistettuna ja kasteltuna.



Taso 2, koillisosa, itään. kasteltuna



Sama kuin yllä, mutta kuivana.



Taso 2, eteläpää, pohjoiseen,
kasteltuna.

Punaisuus eteläpään B-
kerroksessa on kuvassa
ylikorostunut. Paikalla oli vaalean
oranssinruskeita anturamaan
pahkuroita – luonnollinen rauta-
alumiini saostuma.

Alla sama kuivana.



Taso 2, lähikuva, pohjoiseen, kasteltuna. Edustalla kalliopaljastuma.



Taso 3, eteläpää, pohjoiseen, kasteltuna.



Taso 3, eteläpää, etelään.



Taso 3+, eteläpää pohjoiseen. Likakuoppa (oik. kallion kupeessa) ja likamaa kaivettu muodossaan pois.



Sama kuin yllä. Kuvattu kaakkoon.



Taso 3 +, pohjoispää, kuvattu länteen. Likamaat kaivettu muodossaan pois.



Profiilit

Profiili y 102, 608-606, itään.



Profiili y 102, 606-604, itään.



Profiili y 102, 604-603, itään. Kaksi kulttuurikerrosta.



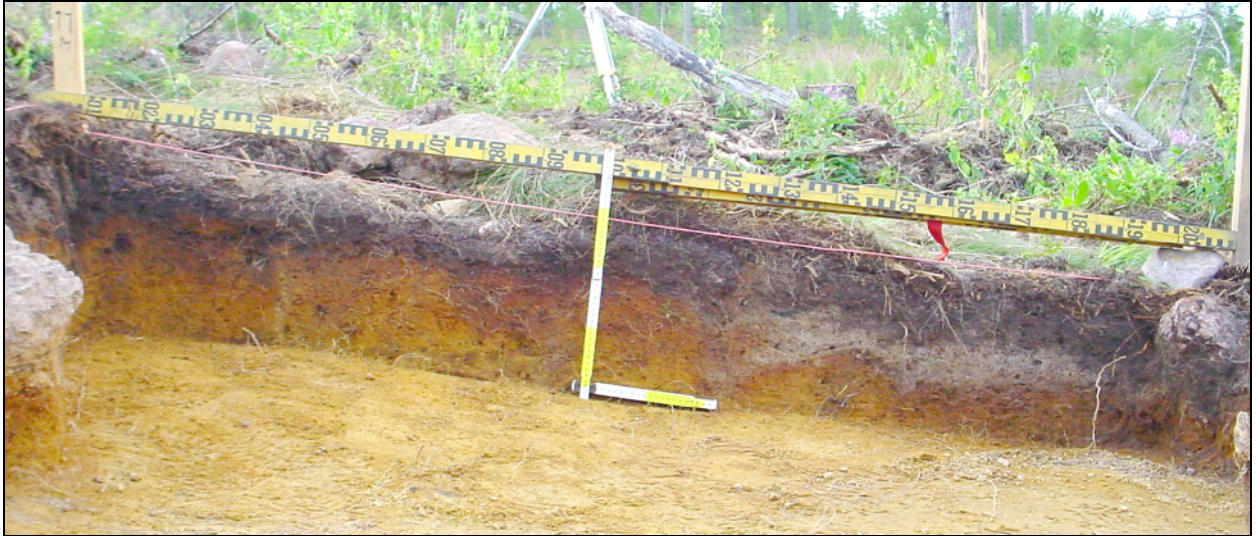
Sama kuin yllä mutta kuvaa käsitelty likamaan erottamiseksi.



Yleiskuva itäprofiilista y 102.



Profiili x 600 y100-102, etelään. Kuvan värikylläisyyttä korostettu keinotekoisesti.



Profiili jo kaivetulta alalta, pohjakerros x 608, y 100-102, pohjoiseen.
Vahva lika-nokimaa kallion pinnassa.



Profiili x 608 y 103-102 etelään.



Profiili x 608 y 104-103, etelään.



Profiili x 608 y 106-105, etelään.



Profiili koilliskulmasta, pohjoisseinä, x 612, 105-106. Nurkassa vahva likamaa ympäristöään syvemälle ulottuen. Sen alareunassa nokimaakerros. Sen alla vaalea puhdas maa – täysin poikkeva kivetön ja hienojakoinen maaperä tällä paikalla. Sen alla hiilikerros. Kaksi kulttuurikerrosta vaiko jokin rakenne? Hauta? Kuopasta mm. kaksi pyheensillan kärjen katkelmaa (eri kärjistä).



Sama kuin yllä, kauempaa.



Työkuvia

2. kerrosta kaivetaan, kuvattu pohjoiseen.



Kaivausta helteessä, kuvattu länteen.



Löytöjä seulotaan. Keskellä Pentti Laiho, vasemmalla Matti Siropää.



Rapakivisoraa seulalla. Vallitseva maalaji kaivauspaikalla: hiekkamoreeni jossa rapakivisoraa,



Komentopaikka. Edessä Timo Jussila, takana Pekka Siirpää.



Luumäki, Reijonkangas 2003, Juha Karvonen

3. kerrosta kaivetaan.



Luumäki, Reijonkangas 2003, T.J.